



សមាគមបណ្តាញយុវជនកម្ពុជា

ដំណើរឆ្ពោះទៅរកការវិនិយោគសំរាប់ស្រុក នៃព្រៃសហគមន៍ភ្នំសេះ



ចេញផ្សាយខែ មេសា ឆ្នាំ ២០២១

www.cyncambodia.org | email: info@cyncambodia.org
Facebook Page: Cambodian Youth Network

ដំណើរឆ្ពោះទៅរកការវិនាសទាំងស្រុងនៃ ព្រៃសហគមន៍ភ្នំសេះ



ចេញផ្សាយខែ មេសា ឆ្នាំ២០២១

ដំណើរឆ្ពោះទៅរកការវិនិយោគសំខាន់ៗ ក្នុងសេវាសាធារណៈ

របាយការណ៍នេះចេញផ្សាយខែ មេសា ឆ្នាំ២០២១

សមាគមបណ្តាញយុវជនកម្ពុជា និងក្រុមស្រាវជ្រាវនិងស៊ើបអង្កេតទទួលខុសត្រូវទាំងស្រុង

ចំពោះខ្លឹមសារនៅក្នុងរបាយការណ៍នេះ។

មាតិកា

ផ្នែកទី១ សេចក្តីសង្ខេបអំពីសហគមន៍.....	5
ផ្នែកទី២ សេចក្តីផ្តើម	7
២.១. គោលបំណងនៃការស្រាវជ្រាវ.....	8
២.២. វិធីសាស្ត្រនៃការស្រាវជ្រាវ	8
២.៣. ដែនកំណត់នៃការស៊ើបអង្កេត និងការស្រាវជ្រាវ.....	9
ផ្នែកទី៣ របកគំហើញ	10
២. វិធានការរបស់អាជ្ញាធរមានសមត្ថកិច្ចមានភាពយឺតយ៉ាវ និងគ្មានប្រសិទ្ធិភាព.....	13
៣. ការប្រឈមនឹងការបាត់បង់ទីជំនឿ វប្បធម៌ និងមុខរបរប្រពៃណីរបស់ជនជាតិដើមភាគតិច	15
៤. លំហូរនៃប្រជាជនចំណូលស្រុកគំរាមកំហែងដល់សហគមន៍ព្រៃឈើ.....	16
ផ្នែកទី៤ សេចក្តីសន្និដ្ឋាន	19
៤.១. សន្និដ្ឋាន.....	19
៤.២. អនុសាសន៍.....	20
បញ្ជីឯកសារយោង	21
ឧបសម្ព័ន្ធទី១៖ រូបភាពបង្ហាញពីការប្រែប្រួលគម្របព្រៃឈើសហគមន៍ព្រៃឈើភ្នំសេះ.....	22
ឧបសម្ព័ន្ធទី២៖ រូបភាពបង្ហាញពីតំបន់ដីសម្បទានជុំវិញព្រៃសហគមន៍ភ្នំសេះ	23
ឧបសម្ព័ន្ធទី៣៖ រូបភាពបង្ហាញពីការកាប់រាន និងទន្ទ្រានដីព្រៃសហគមន៍ព្រៃឈើភ្នំសេះ.....	24
ឧបសម្ព័ន្ធទី៤៖ សេចក្តីជូនដំណឹងស្តីពី ការបញ្ឈប់ការចូលទន្ទ្រានកាន់កាប់ដីព្រៃសហគមន៍ភ្នំសេះ	26
ឧបសម្ព័ន្ធទី៥៖ សេចក្តីជូនដំណឹងស្តីពី ការបញ្ឈប់ការចូលទន្ទ្រានកាន់កាប់ដីព្រៃសហគមន៍ភ្នំសេះ	27
ឧបសម្ព័ន្ធទី៦៖ សេចក្តីជូនដំណឹងរបស់សាលាស្រុកសំបូរ ខេត្តក្រចេះ.....	28
ឧបសម្ព័ន្ធទី៧៖ ដីកាកោះហៅសាក្សីឱ្យចូលរួមសវនាការ របស់សាលាដំបូង ខេត្តក្រចេះ.....	29
ឧបសម្ព័ន្ធទី៨៖ ចំណុចនិយាមការទីតាំងដែលទទួលបានពីឧបករណ៍កំណត់ទីតាំងភូមិសាស្ត្រ (GPS)	30

ផ្នែកទី១ **សេចក្តីសង្ខេបអំពីរបាយការណ៍**

ការស្រាវជ្រាវនេះ ចងក្រងទិន្នន័យអំពីទំហំនៃការខូចខាតរបស់សហគមន៍ព្រៃឈើភ្នំសេះ ដែលត្រូវបានទទួលរងការទន្ទ្រានកាន់កាប់ដីព្រៃ និងដីសាធារណៈដោយខុសច្បាប់ដែលបានកើតឡើងចន្លោះពីឆ្នាំ២០១៦ ដល់ ឆ្នាំ២០២០។

នៅក្នុងទំហំផ្ទៃដីចំនួន ១,៣០៣ ហិកតា នៃទំហំផ្ទៃដីសរុបចំនួន ៣,០៨១ ហិកតា របស់សហគមន៍ព្រៃឈើភ្នំសេះ ដែលក្រុមស៊ើបអង្កេត និងស្រាវជ្រាវបានធ្វើដំណើរព័ទ្ធជុំវិញ គម្របព្រៃឈើនៃដីព្រៃសហគមន៍នេះភាគច្រើន ឬស្ទើរតែទាំងស្រុងត្រូវបានទទួលរងការទន្ទ្រានកាន់កាប់ និងបំប្លែងទៅជាដីចំការរួចរាល់ដោយត្រូវបានជំនួសមកវិញដោយដំណាំចន្ទី ដំឡូងមី និងដំណាំឈើជាមួយចំនួនទៀត។ អ្នកដែលបានកាប់រានទន្ទ្រានកាន់កាប់ដីព្រៃ ភាគច្រើនបានសង់ខ្នង (រោងចាំចំការ) ឬផ្ទះបណ្តោះអាសន្ននៅលើក្បាលដីរបស់ខ្លួន។ ក៏ប៉ុន្តែ ខ្នង ឬផ្ទះទាំងនោះ ភាគច្រើនមិនមានមនុស្សរស់នៅអចិន្ត្រៃយ៍ឡើយ។ ក្រុមប្រជាពលរដ្ឋដែលបានចូលកាប់រានទន្ទ្រានកាន់កាប់ដីព្រៃសហគមន៍ភ្នំសេះ ធ្វើការគ្រប់គ្រងក្បាលដីយ៉ាងតិចចន្លោះពី៥ ទៅ ១០ ហិកតា រីឯប្រជាពលរដ្ឋខ្លះបានកាន់កាប់ដីព្រៃជាច្រើនហិកតា និងបានសាងសង់ខ្នង ឬផ្ទះចោលជាច្រើនខ្នងនៅលើដីព្រៃដែលត្រូវបានកាប់រានព្រៃរួច។

ការកាប់រានទន្ទ្រានកាន់កាប់ដីព្រៃសហគមន៍ភ្នំសេះ បានគំរាមកំហែងដល់ជីវភាពរស់នៅរបស់ប្រជាសហគមន៍ជនជាតិដើមភាគតិចពួង (ពូនង) ដែលធ្លាប់អាស្រ័យផលពីព្រៃឈើនៅក្នុងព្រៃសហគមន៍ភ្នំសេះនេះ ដូចជាការដងជីវទឹកបូជីវច្បោះ និងការរកអនុផលព្រៃឈើផ្សេងទៀត។ តំបន់ដងជីវទឹកដ៏សំខាន់មួយរបស់សហគមន៍ ដែលតែងតែទៅអាស្រ័យផលជាច្រើនជំនាន់នោះគឺ រណ្តៅជីវ ដែលជាកន្លែងដែលសហគមន៍នៅទីនោះដងជីវច្បោះ។ អ្វីដែលគួរឱ្យកត់សម្គាល់នោះជនជាតិដើមភាគតិចពួង ដែលរស់នៅក្នុងភូមិអូរព្រះ ឃុំអូរគ្រៀង ស្រុកសំបូរ ខេត្តក្រចេះនេះ ប្រឈមនឹងការបាត់បង់ទីកន្លែងជំនឿដ៏មានសារៈសំខាន់របស់ខ្លួន ដែលបានបន្សល់ទុកជាច្រើនជំនាន់គឺ ទីជំនឿភ្នំសេះ។

មានភស្តុតាង និងទង្វើករណីជាច្រើនដែលជាសក្ខីកម្មបញ្ជាក់ថា វិធានការរបស់តុលាការ និងអាជ្ញាធររដ្ឋបាលពាក់ព័ន្ធនៅក្នុងខេត្តក្រចេះ ជាពិសេសសង្កាត់រដ្ឋបាលព្រៃឈើអូរគ្រៀង ផ្នែករដ្ឋបាលព្រៃឈើស្រុកសំបូរ ខណ្ឌរដ្ឋបាលព្រៃឈើខេត្តក្រចេះ មានភាពយឺតយ៉ាវ និងគ្មានប្រសិទ្ធភាពក្នុងការទប់ស្កាត់ការកាប់រានទន្ទ្រានកាន់កាប់ដីព្រៃ និងការសាងសង់ខ្នង ឬផ្ទះនៅក្នុងព្រៃសហគមន៍ និងតាមព្រំព្រៃសហគមន៍ភ្នំសេះដែលជាមូលហេតុចម្បងធ្វើឱ្យព្រៃសហគមន៍ភ្នំសេះ ស្ទើរតែបាត់បង់ទាំងស្រុងគិតត្រឹមត្រីមាសទីមួយដើមឆ្នាំ២០២១ នេះ។ ទោះបីយ៉ាងណា ក្រុមស្រាវជ្រាវក៏បានរកឃើញដែរថា រដ្ឋបាលខេត្តក្រចេះ ធ្លាប់បានចេញសេចក្តីជូនដំណឹងដល់អ្នកដែលពាក់ព័ន្ធ នៅក្នុងការកាប់រានដីព្រៃសហគមន៍ភ្នំសេះ ឱ្យបញ្ឈប់សកម្មភាពកាប់រានទន្ទ្រានដីព្រៃបន្តទៅទៀត។ រីឯតុលាការខេត្តក្រចេះ ក៏ធ្លាប់បានកោះហៅអ្នកដែលជាប់ពាក់ព័ន្ធនឹង

ករណីការកាប់រានទន្លេនដីព្រៃសហគមន៍ភ្នំសេះ ដើម្បីឆ្លើយតបទៅនឹងបណ្តឹងរបស់សង្កាត់រដ្ឋបាលព្រៃឈើអូរត្រៀង ប៉ុន្តែ ទោះបីយ៉ាងណាសកម្មភាពកាប់រានទន្លេនដីព្រៃសហគមន៍ភ្នំសេះនៅតែបន្ត។

តាមរយៈលទ្ធផលនៃការស្រាវជ្រាវនេះ ចង់បង្ហាញថា បើអាជ្ញាធរពាក់ព័ន្ធខាងលើមិនចាត់វិធានការរដ្ឋបាលស្រប តាមច្បាប់ជាធរមានឱ្យមានប្រសិទ្ធិភាព និងបន្ទាន់នោះទេ ព្រៃឈើនៃព្រៃសហគមន៍ភ្នំសេះ អាចប្រឈមនឹងការបាត់បង់ ទាំងស្រុងក្នុងរយៈពេលដ៏ខ្លីខាងមុខ។ លើសពីនេះ វិធានការរបស់អាជ្ញាធរ ពុំគួរមានការសម្របសម្រួលដោយផ្តល់សិទ្ធិឱ្យអ្នក ដែលធ្វើការកាប់រានទន្លេនកាន់កាប់ដីព្រៃសហគមន៍នេះ អាចបន្តកាន់កាប់ស្របច្បាប់ និងរួចខ្លួនពីការទទួលខុសត្រូវចំពោះ មុខច្បាប់ឡើយ។

ផ្នែកទី២ សេចក្តីផ្តើម

ព្រៃសហគមន៍ភ្នំសេះមានទំហំ ៣,០៨១ ហិកតា មានទីតាំងភូមិសាស្ត្រស្ថិតនៅភូមិអូរព្រះ ឃុំអូរគ្រៀង ស្រុកសំបូរ ខេត្តក្រចេះ និងមានប្រជាពលរដ្ឋអាស្រ័យជលជុំវិញតំបន់នេះចំនួន១៦៩ គ្រួសារ។ ព្រៃសហគមន៍នេះ មានប្រព័ន្ធទឹកមួយ ខ្សែដែលមានឈ្មោះថា អូរស្ពឺស (ភាសាសហគមន៍) និងមានចម្ងាយ ១៤,១០៨ ម៉ែត្រ ដែលហូរចេញពីផ្នែកខាងលើចាក់ ទៅអូរព្រះជាប់ព្រៃសហគមន៍ភ្នំបាក់។ មិនតែប៉ុណ្ណោះ តំបន់ព្រៃសហគមន៍ភ្នំសេះមានទីតាំងមួយចំនួនដែលមានលក្ខណៈ ស្រដៀងនឹងតំបន់ទេសចរណ៍ធម្មជាតិ ឬជាតំបន់ដែលមានសក្តានុពលក្នុងការរៀបចំទៅជាតំបន់អេកូទេសចរណ៍ធម្មជាតិ ដូចជាទីតាំងថ្មកាំភ្លើងធំ (ចំណុចនិយាមការ៖ X=624504 Y=1468133) ទីតាំងទឹកធ្លាក់ និងអន្លង់នាងពៅ (ចំណុចនិយាម ការ៖ X=625129 Y=1468393) និងទឹកធ្លាក់នៅតាមល្បាក់ថ្មមួយចំនួនទៀតតាមបណ្តោយអូរស្ពឺស។ យោងតាម ទិន្នន័យគម្របព្រៃឈើឆ្នាំ២០១០ របស់រដ្ឋបាលព្រៃឈើបានបង្ហាញថា តំបន់ព្រៃសហគមន៍ភ្នំសេះមានប្រភេទព្រៃឈើដូច ជា៖ ព្រៃស្រោង (Evergreen forest) ព្រៃពាក់កណ្តាលស្រោង (Semi-Evergreen forest) ព្រៃល្បោះ (Deciduous forest) ព្រៃគុម្ពាតសើម (Evergreen-Woody Scrubland) និងដីគ្មានគម្របព្រៃ (Non-forest)។



រូបភាព១៖ បង្ហាញផែនទីព្រំប្រទល់ព្រៃសហគមន៍ភ្នំសេះ (Based map: 2019)

យោងតាម លោក ហិក សំអឿង អនុប្រធានគណៈកម្មការគ្រប់គ្រងសហគមន៍ព្រៃឈើភ្នំសេះ បានឱ្យដឹងថា សហគមន៍ព្រៃឈើភ្នំសេះត្រូវបានចងក្រងក្រុងបង្កើតឡើងចាប់តាំងពីឆ្នាំ២០០៩ ជាព្រៃដៃគូដែលគ្រប់គ្រងដោយរដ្ឋបាលឃុំអូរត្រៀង ស្រុកសំបូរ ខេត្តក្រចេះ ហើយសហគមន៍ព្រៃឈើនេះ បានទទួលស្គាល់ដោយអាជ្ញាធរមានសមត្ថកិច្ចនៃក្រសួងកសិកម្ម រុក្ខាប្រមាញ់ និងនេសាទ តាមរយៈប្រកាសលេខ ៣២៥ ប្រក.កសក ចុះថ្ងៃទី៣១ ខែកក្កដា ឆ្នាំ២០១៨។ លើសពីនេះព្រៃសហគមន៍ស្ថិតនៅក្នុងច្រករបៀងអភិរក្សជីវៈចម្រុះប្រព័ន្ធតំបន់ការពារធម្មជាតិនៃអនុក្រឹត្យលេខ០៧ អនក្រ.បក ចុះថ្ងៃទី២៦ ខែមករា ឆ្នាំ២០១៧ របស់រាជរដ្ឋាភិបាល និងនៅកៀកព្រំនៃដែនជម្រកសត្វព្រៃសំបូរផងដែរ។ ជាមួយគ្នា ព្រៃសហគមន៍ភ្នំសេះ ក៏មានទីតាំងប្រវត្តិសាស្ត្រ និងជាទីជំនឿដ៏សំខាន់របស់ជនជាតិដើមភាគតិចព្នង (ពូនង) ដែលរស់នៅក្នុងតំបន់ខាងលើជាច្រើនជំនាន់ផងដែរ នោះគឺទីជំនឿភ្នំសេះ។ ភ្នំសេះ គឺជាតំបន់ព្រៃភ្នំ និងទីជំនឿរបស់ជនជាតិដើមភាគតិច ហើយប្រជាសហគមន៍នៅតំបន់នេះជាច្រើនជំនាន់នៅតែបន្តរៀបចំពិធីបុណ្យ និងពិធីបន់ស្រន់ផ្សេងៗទៅតាមប្រពៃណី និងតាមជំនឿរបស់ពួកគេផងដែរ។

២.១. គោលបំណងនៃការស្រាវជ្រាវ

គោលបំណងនៃការស្រាវជ្រាវនេះ គឺដើម្បី៖

១. ធ្វើការកំណត់ និងប៉ាន់ប្រមាណអំពីគម្របព្រៃឈើ នៃព្រៃសហគមន៍ភ្នំសេះដែលត្រូវបានខូចខាត និងបាត់បង់តាមរយៈការកាប់រានទន្ទ្រានកាន់កាប់ដីព្រៃ ធៀបទៅនឹងដីព្រៃសហគមន៍ទាំងមូល។
២. ធ្វើការពិនិត្យលើប្រសិទ្ធភាព និងវិធានការនៃការអនុវត្តច្បាប់របស់អាជ្ញាធរពាក់ព័ន្ធប្រឆាំងទៅនឹងការកាប់រានទន្ទ្រានកាន់កាប់ដីព្រៃសហគមន៍ភ្នំសេះ។
៣. ផ្តល់ជូនជាព័ត៌មាន និងអនុសាសន៍ដល់រដ្ឋបាលព្រៃឈើ រដ្ឋបាលខេត្ត និងតុលាការខេត្តក្រចេះ ក្នុងការចាត់វិធានការផ្លូវច្បាប់ប្រឆាំងទៅនឹងការកាប់រានទន្ទ្រានកាន់កាប់ដីព្រៃសហគមន៍ភ្នំសេះ។

២.២. វិធីសាស្ត្រនៃការស្រាវជ្រាវ

ការសិក្សា និងស៊ើបអង្កេតនេះ ត្រូវបានធ្វើឡើងក្រោមទម្រង់ជាការស្រាវជ្រាវសកម្ម និងបានប្រើវិធីសាស្ត្រចំនួនបី ដើម្បីប្រមូលទិន្នន័យរួមមាន ការចុះពិនិត្យមើលទីតាំងជាក់ស្តែង ធ្វើការសម្ភាសន៍ ធ្វើការកំណត់ទីតាំងភូមិសាស្ត្រដោយប្រើប្រព័ន្ធកំណត់ទីតាំងសកលដីភីអេស (GPS) ដើម្បីផ្ទៀងផ្ទាត់ និងសន្មតទំហំព្រៃឈើដែលបានបាត់បង់។

- ធ្វើដំណើរដោយម៉ូតូ និងជិះព័ទ្ធជុំវិញព្រំដីរបស់សហគមន៍ព្រៃឈើភ្នំសេះ និងកំណត់ទីតាំងដោយប្រើប្រព័ន្ធកំណត់ទីតាំងសកលដីភីអេស (GPS) ដើម្បីធ្វើការប្រមូល និងវិភាគទិន្នន័យអំពីទំហំជាក់ស្តែងនៃការបាត់បង់គម្របព្រៃឈើ និងទីតាំងដែលបានទទួលរងការកាប់រានទន្ទ្រាន។
- ធ្វើការសម្ភាសន៍ជាមួយគណៈកម្មការសហគមន៍ និងក្រុមល្អិតសហគមន៍ព្រៃឈើភ្នំសេះ និងធ្វើការសម្ភាសន៍និងសាកសួរម្ចាស់ចំការដែលកំពុងតែធ្វើការដាំដុះ នៅលើទីតាំងដីសហគមន៍ដែលត្រូវបានកាប់រានទន្ទ្រាន បំប្លែងពីគម្របព្រៃឈើទៅជាចម្ការដំណាំចន្ទី និងដំឡូងមី។

- ការគណនាទំហំផ្ទៃដីព្រៃឈើដែលបាត់បង់ គឺក្រុមអ្នកស្រាវជ្រាវបានប្រើប្រាស់វិធីសាស្ត្រប្រមូលទិន្នន័យដោយផ្ទាល់ (Ground Truth) តាមរយៈឧបករណ៍កំណត់ទីតាំងភូមិសាស្ត្រ (GPS) រួចប្រៀបធៀបជាមួយទំហំទិន្នន័យដែលមានស្រាប់ពីរដ្ឋបាលព្រៃឈើខេត្តក្រចេះ ដោយប្រើប្រាស់កម្មវិធី ArcGIS10.3 ។ ចំពោះការពិនិត្យមើលពីស្ថានភាពវិវឌ្ឍន៍នៃការបាត់បង់គម្របព្រៃនៃតំបន់នេះ ក្រុមការងារធ្វើការពិនិត្យមើលតាមរយៈ Google Earth ក្នុងឆ្នាំ២០១៥ និងទិន្នន័យដែលធ្វើបច្ចុប្បន្នភាពចុងក្រោយនៃឆ្នាំ២០១៩ តាមរយៈរូបភាពពី Base Map ។

២.៣. ផែនការស៊ើបអង្កេតនិងការស្រាវជ្រាវ

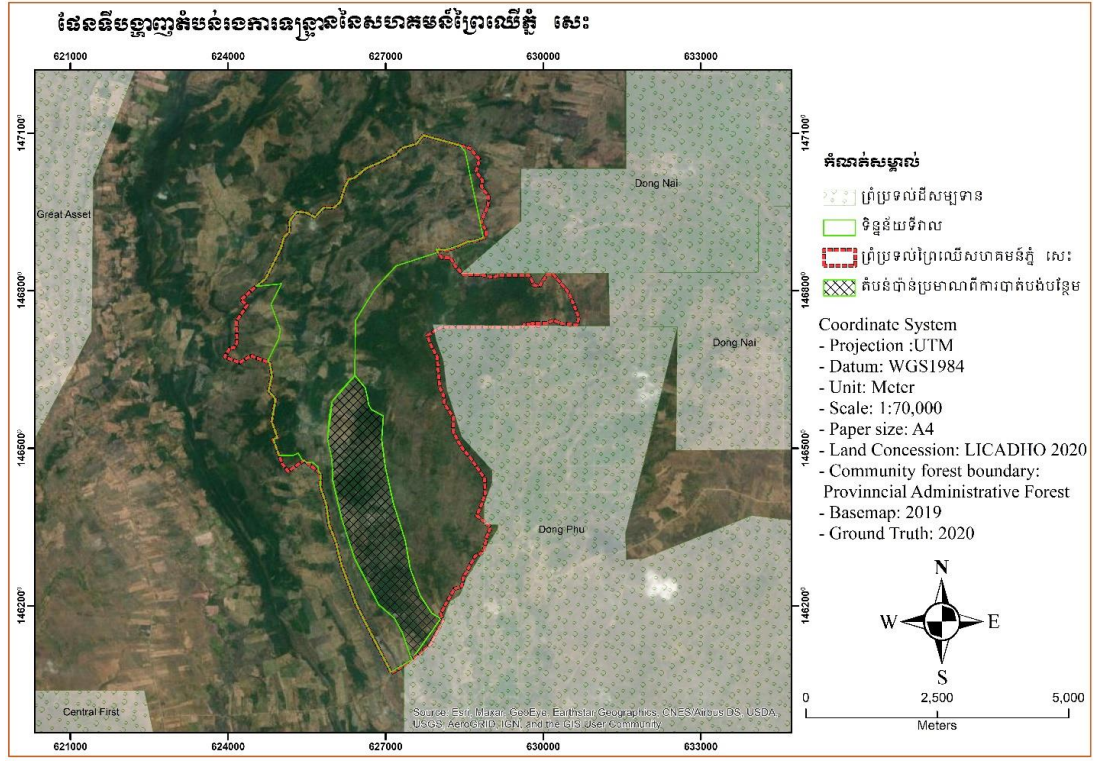
របាយការណ៍ស៊ើបអង្កេតនិងស្រាវជ្រាវនេះ គឺផ្តោតសំខាន់តែទៅលើការកាប់រានទន្ធនានដីព្រៃ និងការកាប់ឈើនៅក្នុងព្រៃសហគមន៍ភ្នំសេះ ដែលស្ថិតនៅក្នុងភូមិអូព្រះ ឃុំអូគ្រៀង ស្រុកសំបូរ ខេត្តក្រចេះ តែប៉ុណ្ណោះ។ ការស៊ើបអង្កេត និងស្រាវជ្រាវនេះមិនគ្របដណ្តប់លើស្ថានភាពរបស់សហគមន៍ព្រៃឈើនៅក្នុងឃុំអូគ្រៀង និងស្រុកសំបូរផ្សេងទៀតឡើយ។ លើសពីនេះ របាយការណ៍នេះនឹងធ្វើការលើកឡើង និងវិភាគតែអំពីប្រសិទ្ធភាពនៃការអនុវត្តច្បាប់ និងការឆ្លើយតបរបស់អាជ្ញាធរពាក់ព័ន្ធនៅក្នុងតំបន់ខាងលើតែប៉ុណ្ណោះ។ ក្រុមស៊ើបអង្កេតនិងស្រាវជ្រាវមិនបានចុះជួបពិភាក្សាជាមួយអាជ្ញាធរមូលដ្ឋាន ឬមន្ត្រីរដ្ឋបាលព្រៃឈើ នៅឃុំអូគ្រៀង ស្រុកសំបូរ ខេត្តក្រចេះនោះឡើយ។ លើសពីនេះទៅទៀត របាយការណ៍ធ្វើឡើងក្នុងគោលបំណងផ្តល់ជាព័ត៌មានបន្ថែម និងអនុសាសន៍ជូនអាជ្ញាធរពាក់ព័ន្ធ ដែលមកពីតំបន់ខាងលើសម្រាប់ធ្វើការពិចារណាក្នុងការចាត់វិធានការឱ្យបានសមស្រប និងទាន់ពេលវេលាក្នុងការទប់ស្កាត់ការកាប់រានទន្ធនានដីព្រៃលក្ខណៈទ្រង់ទ្រាយធំបន្ថែមទៀតនៅក្នុងព្រៃសហគមន៍ភ្នំសេះ ។

ផ្នែកទី៣ របកគំហើញ

១. ដីព្រៃសហគមន៍ភ្នំសេះត្រូវបានកាត់រាងទន្ទ្រានស្ទើរគ្មានសល់

ព្រៃសហគមន៍ភ្នំសេះ ស្ទើរតែបាត់បង់ទាំងស្រុងនៃគម្របព្រៃឈើធម្មជាតិទាំងស្រុង។ តំបន់នេះបានកែប្រែពីព្រៃធម្មជាតិទៅជាចម្ការដំណាំចន្ទី និងចម្ការជំឡូងមី ចាប់តាំងពីឆ្នាំ២០១៦ រហូតមកដល់បច្ចុប្បន្ន។ ផ្អែកតាមទិន្នន័យដីសម្បទានសេដ្ឋកិច្ចឆ្នាំ២០២០ របស់អង្គការលីកាដូ ឃើញថា៖ តំបន់សហគមន៍ភ្នំសេះមានព្រំប្រទល់ជាប់នឹងក្រុមហ៊ុនមួយចំនួនដូចជា ក្រុមហ៊ុនដុងណាយក្រចេះអភិវឌ្ឍន៍កៅស៊ូ (៥១៧៩ ហិកតា, ២៤៥២ ហិកតា) និងក្រុមហ៊ុនដុងភូក្រចេះអភិវឌ្ឍន៍កៅស៊ូ (៥,២១២ ហិកតា) ជាក្រុមហ៊ុនរៀបចំដី (ទិន្នន័យដីសម្បទាន៖ លីកាដូ ២០២០)។

ជាក់ស្តែងតាមការគណនាពីទិន្នន័យទីវាល (រូបភាពទី២) បានឱ្យដឹងថា ទំហំនៃផ្ទៃបិទជិតពណ៌បៃតង (បង្ហាញក្នុងផែនទីខាងក្រោម) ជាផ្ទៃដីដែលបានបាត់បង់តាំងពីឆ្នាំ២០១៦ រហូតមកទល់បច្ចុប្បន្នក្នុងទំហំផ្ទៃដីប្រមាណ ១,៣០៣ ហិកតា និងការប៉ាន់ប្រមាណនៃទំហំបាត់បង់ថែមទៀត (ក្នុងផ្ទៃបិទជិតពណ៌ខ្មៅ) មានទំហំប្រមាណ ៤៦០.៨ ហិកតា ទៀត នៃទំហំព្រៃសហគមន៍ទាំងមូលដែលតំណាងឱ្យផ្ទៃបិទជិតពណ៌ក្រហម។ នៅក្នុងទំហំផ្ទៃដី ១,៣០៣ ហិកតា ខាងលើដែលទទួលបានការកាត់រាងទន្ទ្រានខ្លាំង គឺមាននៅសល់គម្របព្រៃឈើតិចតួចប៉ុណ្ណោះ និងដាច់ដោយដុំៗ។



រូបភាពទី២៖ ផែនទីបង្ហាញតំបន់រងការទន្ទ្រាននៃតំបន់សហគមន៍ភ្នំសេះ

យោងតាមការសម្ភាសគណៈកម្មការ និងក្រុមល្អិតសហគមន៍ព្រៃឈើភ្នំសេះ បានឱ្យដឹងថា ព្រៃសហគមន៍នេះ ត្រូវបានទទួលរងការកាប់រានទន្ទ្រានកាន់កាប់ដីព្រៃដំបូងនៅក្នុងឆ្នាំ២០១៦ ដោយក្រុមប្រជាពលរដ្ឋចំណូលស្រុក និងក្រុម មនុស្សដែលមិនស្គាល់អត្តសញ្ញាណ ហើយមិនមានលំនៅដ្ឋានអចិន្ត្រៃយ៍នៅក្នុងឃុំអូរត្រៀង ស្រុកសំបូរ ខេត្តក្រចេះឡើយ។ ក្នុងរយៈពេលត្រឹមតែជិត៥ឆ្នាំប៉ុណ្ណោះ គិតចាប់ពីឆ្នាំ២០១៦ រហូតដល់ចុងឆ្នាំ២០២០ គម្របព្រៃឈើលើដីព្រៃសហគមន៍ ព្រៃឈើភ្នំសេះ បាត់បង់ស្ទើរតែពីរភាគបី នៃផ្ទៃដីសរុបរបស់សហគមន៍ដោយជំនួសមកវិញនូវ ដំណាំស្វាយចន្ទី ដំឡូងមី និង ដំណាំមួយចំនួនផ្សេងទៀត។

គណៈកម្មការសហគមន៍ព្រៃឈើភ្នំសេះម្នាក់បានលើកឡើងថា «ការទន្ទ្រានកាន់កាប់ដីព្រៃសហគមន៍ភ្នំសេះនេះ គឺ ត្រូវបានធ្វើឡើងជាប្រព័ន្ធដោយក្រុមអ្នកកាប់ទន្ទ្រានដីព្រៃ និងមានលក្ខណៈទ្រង់ទ្រាយធំ។ ខ្ញុំសូមស្នើឱ្យស្ថាប័នពាក់ព័ន្ធជួយ គិតទាំងអស់គ្នា បើធ្វើទាំងអស់គ្នា (ធ្វើការការពារព្រៃសហគមន៍) បើអាជ្ញាធរមិនធ្វើទេ ពួកខ្ញុំធ្វើមិនកើតទេ ព្រោះលើសពី សមត្ថភាពរបស់សហគមន៍ធ្វើបានហើយ»។



រូបភាពទី៣៖ បង្ហាញពីខ្ទមដែលអ្នកទន្ទ្រានដីព្រៃសហគមន៍ភ្នំសេះបានសង់នៅលើដីព្រៃសហគមន៍ក្រោយពីបានកាប់រានដី ព្រៃរួច និងដាំដំណាំចន្ទី ដែលមានចំណុចនិយាមការ៖ X=0626523 Y=1463662 ។

នៅក្នុងកំលុងពេលនៃការស្រាវជ្រាវ និងស៊ើបអង្កេត ក្រុមស៊ើបអង្កេត និងសហគមន៍បានរកឃើញខ្ទមចាំចំការ និង ផ្ទះដែលត្រូវបានសាងសង់លើដីរបស់សហគមន៍ព្រៃឈើភ្នំសេះ ដែលត្រូវបានកាប់រានទន្ទ្រានដីព្រៃសហគមន៍ភ្នំសេះរួម មានប្រមាណ ៨០ទៅ ៨៥ខ្ទមនិងខ្ទង់ផ្ទះ។ ការសាងសង់ខ្ទម និងផ្ទះទាំងនោះស្ទើរតែក្លាយទៅជាកូមិរួចស្រេចទៅហើយ ត្រឹមតែក្នុងរយៈពេលជិតប្រាំឆ្នាំចុងក្រោយនេះ។ ការសាងសង់សំណង់រឹង និងសកម្មភាពហ៊ុំព័ទ្ធកាន់កាប់ដីព្រៃទាំងនោះ ត្រូវ

បានធ្វើឡើងនៅលើដីព្រៃ និងដីសាធារណៈដែលផ្ទុយពីច្បាប់ភូមិបាលឆ្នាំ២០០១ និងច្បាប់ស្តីពីព្រៃឈើឆ្នាំ២០០២។ យោងតាមមាត្រា៤៣ នៃច្បាប់ស្តីពីភូមិបាល ជនទាំងឡាយណាដែលកាន់កាប់ដីលើអចលនវត្ថុក្រោយពេលដែលច្បាប់នេះ ចូលជាធរមានត្រូវបានចាត់ទុកថាជាអ្នកកាន់កាប់ដោយខុសច្បាប់ និងអាចត្រូវផ្ដន្ទាទោសដាក់ពន្ធនាគារពី១ឆ្នាំ ដល់ ៥ឆ្នាំ និងទទួលរងការពិន័យជាប្រាក់ចាប់ពី៥ លានរៀល ទៅ៥០ លានរៀល ហើយមានកាតព្វកិច្ចចាកចេញពីទ្រព្យសម្បត្តិសាធារណៈជាបន្ទាន់។ ច្បាប់ស្តីពីព្រៃឈើ ត្រង់មាត្រា៩៧ ត្រង់ចំណុច៥. បានចែងថា ចំពោះអ្នកដែលកំទេច ផ្លាស់ប្តូរ លុបបំបាក់ ឬធ្វើឱ្យខូចខាតដល់ព្រំសីមាតំបន់ព្រៃឈើ និងចំណុច៦. ចែងថា ចំពោះអ្នកណាបានកាប់រានព្រៃ ឈូសឆាយដីព្រៃ ហ៊ុំព័ទ្ធកាន់កាប់ដីព្រៃទន្រ្ទានកាន់កាប់ដីព្រៃ ត្រូវប្រឈមនឹងបទល្មើសព្រៃឈើថ្នាក់ទីមួយ ដែលត្រូវមានទោសជាប់ពន្ធនាគារចន្លោះពី៥ ទៅ១០ ឆ្នាំ និងត្រូវបង្ខំសុំស្រុកតាងទាំងអស់មកជាសម្បត្តិរដ្ឋ ដកហូតកិច្ចព្រមព្រៀង អាជ្ញាប័ណ្ណ លិខិតអនុញ្ញាត និងកំទេចចោលវត្ថុតាងក្លែង។

ក្រុមអ្នកស្រាវជ្រាវរកឃើញថា ការកាប់រានទន្រ្ទានកាន់កាប់ដីព្រៃសហគមន៍ភ្នំសេះនេះ ហាក់ត្រូវបានធ្វើឡើងជាប្រព័ន្ធ ដោយក្រុមអ្នកកាប់រានទន្រ្ទានដើម្បីកាន់កាប់ និងលក់ដីព្រៃសាធារណៈ។ សកម្មភាពរានទន្រ្ទានដីព្រៃសហគមន៍ខាងលើត្រូវបានធ្វើឡើងដោយបើកចំហ ដោយគ្មានការភ័យខ្លាចអាជ្ញាធររដ្ឋបាលភូមិឃុំ ស្រុក ខេត្ត និងមន្ត្រីជំនាញរដ្ឋបាលព្រៃឈើ ព្រមទាំងការប្រឈមមុខចំពោះមុខច្បាប់ទាល់តែសោះ។ ការកាប់រានទន្រ្ទានចេះតែបន្តរហូតដល់ព្រៃសហគមន៍ភ្នំសេះស្ទើរតែបាត់រូបរាងទាំងស្រុងសល់តែឈ្មោះ និងផែនទីប៉ុណ្ណោះ។ ក្រុមអ្នកស្រាវជ្រាវបានរកឃើញថា គណៈកម្មការសហគមន៍ចង់ឃើញរដ្ឋបាលព្រៃឈើ និងរដ្ឋបាលខេត្តធ្វើការដកហូតដីដែលត្រូវបានកាប់រានទន្រ្ទានកាន់កាប់ និងព័ទ្ធរបងដោយខុសច្បាប់នេះ ជូនសហគមន៍វិញដោយមិនមានការសម្របសម្រួលណាមួយឡើយ ដើម្បីឱ្យសហគមន៍អាចរៀបចំសកម្មភាពស្តារគម្របព្រៃឈើឡើងវិញបាន។



រូបភាពទី៤៖ បង្ហាញពីស្ថានភាពនៃការកាប់រានដីព្រៃសហគមន៍ភ្នំសេះវាលលើដីឈើដាច់កន្ទុយភ្នែក និងបង្ហាញភ័ស្តុតាងអំពីការដុតព្រៃ ការសាងសង់ខ្ទម និងដាំដំណាំចន្ទី។

២. វិធានការរបស់អាជ្ញាធរមានសមត្ថកិច្ចមានភាពយឺតយ៉ាវ និងគ្មានប្រសិទ្ធិភាព

សកម្មភាពកាប់បំផ្លាញព្រៃសហគមន៍ភ្នំសេះ កាន់តែមានភាពខ្លាំងក្លាឡើងពីមួយថ្ងៃទៅមួយថ្ងៃ ហើយរដ្ឋបាលខេត្តក្រចេះ និងអាជ្ញាធរដែនដីផ្សេងទៀតនៅតំបន់នោះ ពុំមានចំណាត់ការអន្តរាគមន៍រារាំងនោះទេ ដែលធ្វើឱ្យជនល្មើសកាន់តែមានឱកាសចូលកាប់រានទន្រ្ទានដីព្រៃសហគមន៍កាន់តែខ្លាំងឡើង (ច្រើនកន្លែង) ។ ដោយសកម្មភាពកាប់បំផ្លាញហាក់ពុំមានកិច្ចអន្តរាគមន៍រារាំង និងដោះស្រាយពីអាជ្ញាធរពាក់ព័ន្ធ ដែលបញ្ហានេះផុតពីសមត្ថភាពដែលគណៈកម្មការសហគមន៍នេះអាចទប់ស្កាត់បានទើបពួកគាត់បានប្តឹងទៅកាន់ភាគីពាក់ព័ន្ធបន្តទៀតឱ្យមានចំណាត់ការដោះស្រាយ ។

ដោយទទួលបានបណ្តឹងពីគណៈកម្មការគ្រប់គ្រងសហគមន៍ព្រៃឈើភ្នំសេះ រដ្ឋបាលខេត្តក្រចេះ និងគណៈកម្មាធិការគ្រប់គ្រងដីរដ្ឋខេត្តក្រចេះ កាលពីថ្ងៃទី២៨ ខែមីនា ឆ្នាំ២០១៩ បានចេញសេចក្តីជូនដំណឹងស្តីពី ការបញ្ឈប់ការចូលទន្រ្ទានកាន់កាប់ដីព្រៃសហគមន៍ភ្នំសេះ។ សេចក្តីជូនដំណឹងនេះបានធ្វើការណែនាំដល់មន្ទីរ អង្គភាពពាក់ព័ន្ធ អាជ្ញាធរមូលដ្ឋាន និងជាពិសេសប្រជាពលរដ្ឋដែលបាននឹងកំពុងចូលកាប់រានទន្រ្ទានកាន់កាប់ដីរដ្ឋខុសច្បាប់ នៅលើទីតាំងដីព្រៃនៅក្នុងព្រៃសហគមន៍ភ្នំសេះ ដូចខាងក្រោម៖

- ១. ត្រូវបញ្ឈប់នូវរាល់ការចូលកាន់កាប់ និងទន្រ្ទានយកដីព្រៃសហគមន៍ភ្នំសេះគ្រប់រូបភាពដោយខុសច្បាប់។
- ២. ត្រូវរុះរើពូជដំណាំ សម្ភារៈ រោង ខ្នង ដែលបានសង់រួច ចេញពីបរិវេណដីព្រៃសហគមន៍ភ្នំសេះ ចាប់ពីថ្ងៃជូនដំណឹងរហូតដល់ថ្ងៃទី៣០ ខែមេសា ឆ្នាំ២០១៩ ជាក់ហិត។
- ៣. ករណីមិនមានការសហការ និងមិនអនុវត្តតាមសេចក្តីជូនដំណឹងនេះ គណៈកម្មាធិការគ្រប់គ្រងដីរដ្ឋថ្នាក់ខេត្តអង្គភាពពាក់ព័ន្ធ អាជ្ញាធរមានសមត្ថកិច្ច មានភារកិច្ចអនុវត្តតាមនីតិវិធីច្បាប់ដោយគ្មានលក្ខខណ្ឌ។

បើទោះបីជា រដ្ឋបាលខេត្តក្រចេះ បានចេញសេចក្តីជូនដំណឹងលេខ០១៦/១៩ ស.ជ.ណ ចុះថ្ងៃទី២៨ ខែមីនា ឆ្នាំ២០១៩ ខាងលើនេះក្តី ប៉ុន្តែអ្នកដែលកំពុងតែចូលរានទន្រ្ទានកាន់កាប់ដីព្រៃសហគមន៍ភ្នំសេះ ពុំបានអនុវត្តតាមសេចក្តីជូនដំណឹងនេះឡើយ។ បន្ទាប់មករដ្ឋបាលខេត្តក្រចេះ បានចេញសេចក្តីជូនដំណឹងលើកទី២ លេខ០៤២/១៩ ស.ជ.ណ ចុះថ្ងៃទី២០ ខែសីហា ឆ្នាំ២០១៩។ សេចក្តីជូនដំណឹងនេះ មានខ្លឹមសារស្រដៀងនឹងសេចក្តីជូនដំណឹងដែលចុះថ្ងៃទី២៨ ខែមីនា ឆ្នាំ២០១៩ ដែរ។ នៅក្នុងលិខិតដដែលនេះ រដ្ឋបាលខេត្តក្រចេះក៏បានព្រមានចាត់វិធានការ និងអនុវត្តតាមនីតិវិធីច្បាប់ជាធរមានផងដែរ ប៉ុន្តែរហូតដល់ខែតុលា ឆ្នាំ២០២០ ក្រុមស្រាវជ្រាវពុំទាន់ឃើញមានវិធានការជាក់លាក់ណាមួយដើម្បីប្រឆាំងឬទប់ស្កាត់នឹងការកាប់រានទន្រ្ទានដីព្រៃសហគមន៍នេះឡើយ។ ក្រោយពីរដ្ឋបាលខេត្តក្រចេះ បានចេញសេចក្តីជូនដំណឹងទាំងពីរលើករួចមក សាលាស្រុកសំបូរ ខេត្តក្រចេះ បានចេញសេចក្តីជូនដំណឹងលេខ ០០៦/២០ ស.ជ.ណ.សម ស្របតាមការចង្អុលបង្ហាញរបស់ឯកឧត្តមអភិបាលនៃគណៈអភិបាលខេត្តក្រចេះ ដើម្បីស្នើឱ្យប្រជាពលរដ្ឋដែលរស់នៅចំណុចអូរកណ្តៀវ ភូមិអូរព្រះ ឃុំអូរគ្រៀង និងមកពីបណ្តាខេត្ត ស្រុកផ្សេងៗឱ្យបញ្ឈប់សកម្មភាពការកាប់រានទន្រ្ទានដីព្រៃសហគមន៍នេះ ព្រមទាំងបានព្រមានចាត់វិធានការផ្លូវច្បាប់ និងកសាងសំណុំរឿងបញ្ជូនទៅតុលាការផងដែរ។

ក្រុមស្រាវជ្រាវរកឃើញថា បើទោះបីជាមានការចេញសេចក្តីជូនដំណឹងជាច្រើនលើកច្រើនសារពីរដ្ឋបាលខេត្ត និងរដ្ឋបាលស្រុកសំបូរ ខេត្តក្រចេះ ខាងលើក្តី ក៏ប៉ុន្តែសកម្មភាពនៃការកាប់រានទន្ធនានកាន់កាប់ដីព្រៃខុសច្បាប់លើទីតាំងនៃដីព្រៃសហគមន៍ភ្នំសេះ ដែលរួមមាន ការទន្ធនានដីព្រៃ ការសាងសង់ខ្នង ឬបាងចំការ និងការដាំដំណាំស្វាយចន្ទី នៅតែបន្តរហូតមកដល់បច្ចុប្បន្ន និងកាន់តែមានលក្ខណៈធ្ងន់ធ្ងរទៅៗ។ ចាប់តាំងពីការចេញសេចក្តីជូនដំណឹងខាងលើមក អាជ្ញាធរពាក់ព័ន្ធក្នុងខេត្តក្រចេះ ក៏មិនបានអនុវត្តវិធានការច្បាប់ឱ្យមានប្រសិទ្ធិភាព ប្រឆាំងនឹងការទន្ធនានកាន់កាប់ដីខុសច្បាប់នោះទេ។



រូបភាពទី៥៖ បង្ហាញពីផ្លាកសញ្ញា ឬផ្លាំងប៉ាល្លាបរបស់សហគមន៍ព្រៃឈើភ្នំសេះដែលត្រូវបានវាយនិងផ្តួលរំលំដោយអ្នកទន្ធនានដីព្រៃសហគមន៍ដែលមានចំណុចនិយាមការ៖ X=0624505 Y=1468129 ។

យោងតាមការសម្ភាសន៍គណៈកម្មការសហគមន៍ព្រៃឈើភ្នំសេះ បានបញ្ជាក់ឱ្យដឹងថា គណៈកម្មការសហគមន៍បានដាក់ពាក្យប្តឹងទៅតុលាការខេត្តស្ទឹងត្រែង ដោយសហការជាមួយសង្កាត់រដ្ឋបាលព្រៃឈើអូរត្រៀង ផ្នែករដ្ឋបាលព្រៃឈើស្រុកសំបូរ និងខណ្ឌរដ្ឋបាលព្រៃឈើខេត្តក្រចេះដែរ ប៉ុន្តែមិនមានវិធានការជាក់លាក់ និងមានប្រសិទ្ធិភាពឡើយទេ។ កន្លងមកសហគមន៍ និងជំនាញរដ្ឋបាលព្រៃឈើបានសហការក្នុងការកសាងសំណុំរឿង និងដាក់ពាក្យ បណ្តឹងទៅតុលាការប្រឆាំងនឹងជនសង្ស័យ ឬអ្នកដែលជាប់ពាក់ព័ន្ធសំខាន់ៗ ក្នុងករណីរានទន្ធនានដីព្រៃសហគមន៍នេះ បានចំនួន១១នាក់ (១១ ករណី)។ ក៏ប៉ុន្តែតុលាការខេត្តក្រចេះ ទើបតែបានកសាងសំណុំរឿងបញ្ជូនទៅជំនុំជម្រះ និងធ្វើការកោះហៅជនសង្ស័យ ឬអ្នកដែលជាប់ពាក់ព័ន្ធនឹងការទន្ធនានដីព្រៃសហគមន៍នេះ បានតែពីរករណីប៉ុណ្ណោះ។ តំណាងសហគមន៍ព្រៃឈើភ្នំសេះ ក៏ធ្លាប់ត្រូវបានអញ្ជើញឱ្យធ្វើជាសាក្សីនៅក្នុងសវនាការ និងធ្វើការបំភ្លឺពាក់ព័ន្ធនឹងបណ្តឹងប្រឆាំងនឹងអ្នកកាប់រានទន្ធនានកាន់កាប់ដីព្រៃសហគមន៍ភ្នំសេះដោយគ្មានការអនុញ្ញាត។

នៅក្នុងកំលុងពេលនៃការចុះស៊ើបអង្កេត គណៈកម្មការគ្រប់គ្រងសហគមន៍ព្រៃឈើភ្នំសេះម្នាក់ដែលបានចូលរួម គ្រប់គ្រង និងការពារព្រៃសហគមន៍នេះតាំងពីឆ្នាំ២០០៩ កាលនៅជាអតីតព្រៃដៃគូមុនការបង្កើតសហគមន៍ព្រៃឈើភ្នំសេះ បានលើកឡើងថា "សហគមន៍ព្រៃឈើភ្នំសេះនេះ បានទទួលរងការកាប់ទន្ធនានាតិចតួចៗដំបូងនៅឆ្នាំ២០១៦ ហើយការកាប់ ទន្ធនានាកាន់តែធ្ងន់ធ្ងរនៅចន្លោះឆ្នាំ២០១៧ រហូតដល់ឆ្នាំ២០១៩ និងបន្តដាំដំណាំចន្ធនានាជាបច្ចុប្បន្ន"។

ក្រុមស្រាវជ្រាវរកឃើញថា គណៈកម្មការសហគមន៍ព្រៃឈើភ្នំសេះ បានខិតខំប្រឹងប្រែងអស់រយៈពេលជាច្រើនឆ្នាំ ដើម្បីទប់ស្កាត់មិនឱ្យមានការបន្តទន្ធនានាកាប់ដីព្រៃសហគមន៍ តាមរយៈការរាយការណ៍ទៅមន្ត្រីជំនាញរដ្ឋបាលព្រៃឈើ អាជ្ញាធរថ្នាក់ស្រុក និងខេត្តព្រមទាំងការសហការជាមួយរដ្ឋបាលព្រៃឈើក្នុងការដាក់ពាក្យបណ្តឹងទៅតុលាការ។ ក៏ប៉ុន្តែ វិធានការរបស់រដ្ឋបាលព្រៃឈើខេត្ត រដ្ឋបាលខេត្ត និងតុលាការខេត្តក្រចេះ ហាក់មានភាពយឺតយ៉ាវ និងបានអូសបន្លាយជា ច្រើនឆ្នាំ និងខ្វះប្រសិទ្ធភាពដែលជាមូលហេតុចម្បងធ្វើឱ្យព្រៃសហគមន៍នេះ ស្ទើរជាប់បង់ទាំងស្រុងគិតត្រឹមឆ្នាំ២០២០។

៣. ការប្រឈមនឹងការបាត់បង់ទីជំនឿ វប្បធម៌ និងមុខរបរប្រពៃណីរបស់ជនជាតិដើម ភាគតិច

ដូចបានលើកឡើងខាងលើ ភ្នំសេះ គឺជាទីជំនឿ និងទីតាំងប្រវត្តិសាស្ត្រដ៏សំខាន់មួយរបស់ជនជាតិដើមភាគតិច ពួង (ពូនង) ដែលរស់នៅក្នុងតំបន់នេះ (ឃុំអូរគ្រៀង) ជាច្រើនជំនាន់តមក។ ភ្នំសេះ គឺជាភ្នំមួយដែលស្ថិតនៅក្នុងបរិវេណដី ព្រៃសហគមន៍ភ្នំសេះ ដែលហុំព័ទ្ធនៅដោយព្រៃស្រោង និងពាក់កណ្តាលស្រោង។ ប្រជាសហគមន៍មានជំនឿថា តំបន់នេះ គឺជាតំបន់ស័ក្តិសិទ្ធិ និងជាទីអាស្រមរបស់ព្រះសង្ឃធុតង្គដែលបានគង់នៅ និងធ្វើវិបស្សនានៅទីនោះ។ ទីជំនឿភ្នំសេះ មាន សំណាកសំខាន់ៗមួយចំនួនបង្ហាញជាព័ស្តុតាង ដូចជាសាលាព្រះសង្ឃ ធាតុព្រះសង្ឃ និងកន្លែងតម្កល់ព្រះពុទ្ធបដិមារ។

ប្រជាសហគមន៍នៅក្នុងតំបន់តែងមកធ្វើការបន់ស្រន់ដើម្បីសុំសេចក្តីសុខ និងរៀបចំពិធីបុណ្យជារៀងរាល់ឆ្នាំនៅទី នោះជារៀងរាល់ឆ្នាំ នៅក្នុងខែមេសាមុនពិធីបុណ្យចូលឆ្នាំ។ ជាសត្យានុម័ត នៅពេលដែលមានគ្រោះរាំងស្ងួតម្តងៗ ឬនៅ ពេលដែលមានជំងឺឈឺថ្កាត់ផ្សេងៗ ប្រជាសហគមន៍នៅតំបន់នេះ តែងតែមករៀបចំពិធីបុណ្យសុំទឹកភ្លៀង និងបន់ស្រន់កុំឱ្យ មានជំងឺឈឺថ្កាត់ផ្សេងៗ តាមជំនឿរបស់ជនជាតិដើមរបស់ភាគតិចពួង។ ប៉ុន្តែបច្ចុប្បន្ន ទីជំនឿភ្នំសេះដ៏សំខាន់នេះ កំពុង ប្រឈមនឹងការបាត់បង់ដោយសារតែសកម្មភាព នៃការកាប់រានទន្ធនានាកាន់កាប់ដីព្រៃសហគមន៍ ដោយសកម្មភាពកាប់ រានទន្ធនានាដីព្រៃភាគទីពេញស្ទើរជុំវិញទីជំនឿនេះអស់ទៅហើយ។



រូបភាពទី៦ និង ៧ ៖ បង្ហាញពីអនុផលព្រៃឈើ (ជីវទឹក ឬជីវច្បារ) ដែលសហគមន៍នៅបន្តអាស្រ័យផល និងទីជំនឿភ្នំសេះ របស់សហគមន៍ជនជាតិដើមភាគតិចព្នង (ពូនង) នៅភូមិអូរព្រះ ឃុំអូរគ្រៀង ស្រុកសំបូរ ខេត្តក្រចេះ។

ក្រៅពីទីជំនឿដ៏សំខាន់របស់ជនជាតិដើមភាគតិច ព្រៃសហគមន៍ភ្នំសេះនេះ ក៏ជាទីកន្លែងអាស្រ័យផលដ៏សំខាន់របស់សហគមន៍ផងដែរ ជាពិសេសគឺមុខរបរដងជីវទឹក។ ប្រធាន និងសមាជិកគណៈកម្មការសហគមន៍ព្រៃឈើភ្នំសេះបានលើកឡើងថា “ព្រៃសហគមន៍ភ្នំសេះគឺជាព្រៃចាស់ និងទីជំនឿតាំងពីបុរាណ។ លើសពីនេះ វាក៏ជាទីកន្លែងអាស្រ័យផលដ៏សំខាន់ដែលសំបូរទៅដោយដើមជីវច្បាររាប់ពាន់ដើម ដែលមានឈើពីរប្រភេទ គឺដើមត្រាច និងឈើទាល។ ទីតាំងដែលសំបូរទៅដោយដើមជីវច្បារនេះ សហគមន៍នៅក្នុងតំបន់ហៅថា រណ្តៅជីវ។ រណ្តៅជីវ មានទីតាំងស្ថិតនៅខាងកើតធៀងខាងត្បូងភ្នំសេះនៃព្រៃសហគមន៍ភ្នំសេះ។”

៤. លំហូរនៃប្រដាប់ចំណូលស្រុកកំរាមកំហែងដល់សហគមន៍ព្រៃឈើ

ក្រុមស្រាវជ្រាវ បានរកឃើញថា ភាគច្រើននៃអ្នកដែលបានការកាប់រានទន្ធនានាកាន់កាប់ដីព្រៃសហគមន៍ភ្នំសេះ គឺមិនមានលំនៅដ្ឋានអចិន្ត្រៃយ៍នៅក្នុងភូមិអូរព្រះនៃឃុំអូរគ្រៀង ស្រុកសំបូរ ខេត្តក្រចេះឡើយ។ អ្នកទាំងនោះ មានលំនៅមិនច្បាស់លាស់ និងខ្លះទៀត គឺជាអ្នកចំណូលស្រុក ដែលទើបតែបានមករស់នៅភូមិអូរព្រះដែលជាភូមិឧបសម្ព័ន្ធនៃឃុំអូរគ្រៀង។

តាមរយៈការសម្ភាសជាមួយម្ចាស់ចម្ការ និងអ្នកដែលស្នាក់នៅបណ្តោះអាសន្ននៅលើខ្ទមដែលបានសាងនៅលើដីនៃព្រៃសហគមន៍ភ្នំសេះ បានបញ្ជាក់ឱ្យដឹងថា ពួកគេគឺជាប្រជាជនចំណូលស្រុកដែលទើបតែផ្លាស់ប្តូរទីលំនៅ បណ្តោះអាសន្នមករស់នៅភូមិអូរព្រះ ឃុំអូរគ្រៀង ស្រុកសំបូរ ខេត្តក្រចេះ និងខ្លះទៀតមិនផ្លាស់ប្តូរទីលំនៅនៅឡើយទេ។ អ្នកទាំងនោះ ភាគច្រើនមកពីខេត្តកំពង់ចាម ខេត្តត្បូងឃ្មុំ និងមានគ្រួសារខ្លះមកពីខេត្តរតនគិរី។ ពួកគេបានបញ្ជាក់ឱ្យដឹងថា ដើម្បីទទួលបានដីចំការដែលបានកាប់រានទន្ធនានាលើដីព្រៃនេះ គឺពួកគាត់ជួលអ្នកស៊ីល្អូលកាប់ឈើក្នុងមួយហិកតា គឺ

ចំណាយពីចន្លោះ៨០ ម៉ឺនរៀល (៨០០,០០០ រៀល) ទៅ ១លានរៀល (១,០០០,០០០ រៀល) អ្នកខ្លះបង់លុយតាមរយៈមេ
ការដែលទាក់ទងទិញលក់ដីព្រៃ រីឯអ្នកខ្លះទៀតមកតាមរយៈបងប្អូនដែលបានមកមុន និងផ្ញើលុយឱ្យបងប្អូនជូលអ្នកស៊ី
ឈ្នួលដើម្បីឱ្យកាប់ឈើរំលំ និងដុតឈើដីព្រៃដើម្បីបំប្លែងទៅជាចម្ការ។

តាមរយៈការសាកសួរជាមួយម្ចាស់ចម្ការដដែល ក្រុមស្រាវជ្រាវ និងស៊ើបអង្កេតរកឃើញថា អាជ្ញាធរភូមិ និងរដ្ឋបាល
ឃុំមិនដែលបានមកធ្វើការសាកសួរ និងស្រង់ទិន្នន័យនៃអ្នកដែលបានមកសាងសង់លំនៅដ្ឋាន និងខ្ទមលើដីចំការដែល
បានកាប់រានទន្ទ្រានកាន់កាប់នៅលើដីព្រៃសហគមន៍ភ្នំសេះនេះឡើយ។ ជាមួយគ្នានេះ គណៈកម្មការសហគមន៍បានលើក
ឡើងថា កន្លងមកសមាជិកគណៈកម្មការសហគមន៍ខ្លះការសហការពីអាជ្ញាធរមូលដ្ឋាន ដូចជាអាជ្ញាធរឃុំ និងមន្ត្រីប៉ូលីស
ឃុំក្នុងការចុះទៅហាមឃាត់ការសាងសង់សំណង់រឹងនៅលើដីព្រៃសហគមន៍ ឬដីសាធារណៈរបស់រដ្ឋ។ លើសពីនេះទៅទៀត
សហគមន៍ក៏បានបញ្ជាក់ដែរថា ពួកគេមិនមានអំណាចគ្រប់គ្រាន់ក្នុងការចុះទប់ស្កាត់សកម្មភាពសាងសង់ខ្ទម ឬផ្ទះទាំង
នោះផងដែរ។



រូបភាពទី៨ ៖ បង្ហាញពីខ្ទម ឬខ្ទង់ផ្ទះដែលត្រូវបានសាងសង់ឡើងដោយអ្នកទន្ទ្រានកាន់កាប់ដីសហគមន៍ព្រៃឈើភ្នំសេះ។



*រូបភាពទី៩ ៖ បង្ហាញពីខ្លួម ឬខ្លួនផ្ទះដែលត្រូវបានសាងសង់ឡើងដោយអ្នកទន្រ្ទានកាន់កាប់ដីសហគមន៍ព្រៃឈើភ្នំសេះ
ដែលមានចំណុចនិយាមការ៖ X=0624999 Y=1467085 ។*

ផ្នែកទី៤ សេចក្តីសន្និដ្ឋាន

៤.១. សន្និដ្ឋាន

លទ្ធផលនៃការស្រាវជ្រាវ និងស៊ើបអង្កេតនេះ បានបង្ហាញឱ្យឃើញថា មូលហេតុចម្បងដែលធ្វើឱ្យមានការបាត់បង់ គម្របព្រៃឈើធម្មជាតិនៃព្រៃសហគមន៍ភ្នំសេះក្នុងទំហំប្រមាណ ១,៣០៣ ហិកតា និងទំហំ ៤៦០.៨ ហិកតាទៀត ដែលត្រូវ បានប៉ាន់ប្រមាណថាមានការបាត់បង់ថែមទៀតនោះ គឺដោយសារតែកង្វះការអនុវត្តច្បាប់ស្តីពីព្រៃឈើ និងច្បាប់ភូមិបាលឱ្យ បានត្រឹមត្រូវ។ លើសពីនេះទៅទៀត អាជ្ញាធរពាក់ព័ន្ធហាក់មិនសូវយកចិត្តទុកដាក់ក្នុងការអនុវត្តច្បាប់ និងចាត់វិធានការ ច្បាប់ឱ្យទាន់ពេលវេលាចាប់តាំងពីព្រៃសហគមន៍ភ្នំសេះទើបតែទទួលបានការកាប់រានទន្ទ្រានដំបូងនៅឆ្នាំ២០១៦។ ព័ស្តុតាងដែល ប្រមូលបានតាមរយៈការស្រាវជ្រាវនេះបញ្ជាក់ឱ្យឃើញថា ព្រៃសហគមន៍ភ្នំសេះកំពុងទទួលបានការកាប់រានទន្ទ្រាន និងកាន់ កាប់ដីព្រៃសាធារណៈដោយខុសច្បាប់ជាលក្ខណៈទ្រង់ទ្រាយធំ និងធ្វើឡើងជាប្រព័ន្ធដោយក្រុមអ្នកកាន់រានដីព្រៃ ឬឈ្មួញ ទិញលក់ដី។ ការនេះបញ្ជាក់ឱ្យឃើញថា គណៈកម្មការសហគមន៍ព្រៃឈើមិនមានលទ្ធភាព និងអំណាចគ្រប់គ្រាន់ក្នុងការ ទប់ស្កាត់ការកាប់រានទន្ទ្រានដីព្រៃនេះឡើយ ហើយពួកគេត្រូវការការសហការ និងការចូលរួមយ៉ាងពេញលេញពីអាជ្ញាធរ មានសមត្ថកិច្ចពាក់ព័ន្ធគ្រប់លំដាប់ថ្នាក់ក្នុងការទប់ស្កាត់ និងបញ្ឈប់ការកាប់រានទន្ទ្រានដីព្រៃសហគមន៍នេះបន្តទៅទៀត ព្រមទាំងធ្វើការដកហូតដីដែលត្រូវបានកាន់កាប់ដោយខុសច្បាប់មកវិញ ដើម្បីរៀបចំគម្រោងស្តារគម្របព្រៃឈើឡើយវិញ។

សរុបមក របាយការណ៍នេះ អាចជួយផ្តល់ព័ត៌មាន និងព័ស្តុតាងជាក់ស្តែងដល់អាជ្ញាធរមានសមត្ថកិច្ចរួមមាន សង្កាត់រដ្ឋបាលព្រៃឈើអូរគ្រៀង ផ្នែករដ្ឋបាលព្រៃឈើស្រុកសំបូរ ខណ្ឌរដ្ឋបាលព្រៃឈើខេត្តក្រចេះ រដ្ឋបាលស្រុកសំបូរ រដ្ឋ បាលខេត្តក្រចេះ និងសាលាដំបូងខេត្តក្រចេះ ក្នុងការចាត់វិធានការច្បាប់ប្រឆាំងនឹងការកាប់រានទន្ទ្រានកាន់កាប់ដីព្រៃ សហគមន៍ភ្នំសេះ ដែលធ្វើឱ្យខូចខាតដល់ធនធានព្រៃឈើ ជីវៈចម្រុះ និងបរិស្ថានធម្មជាតិ។


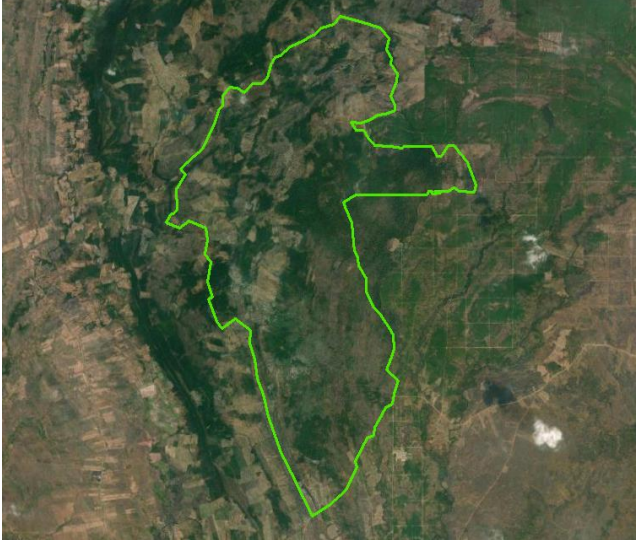
៤.២. អនុសាសន៍

- សំណូមពរឱ្យក្រសួងពាក់ព័ន្ធ ជាពិសេសរដ្ឋបាលព្រៃឈើចុះអន្តរាគមន៍ជាបន្ទាន់ក្នុងការបញ្ឈប់ការកាប់រានទន្ធនានដីព្រៃសហគមន៍ភ្នំសេះបន្តទៅទៀត។
- ស្នើឱ្យរដ្ឋបាលឃុំអូរគ្រៀង និងស្រុកសំបូរ ខេត្តក្រចេះ ចុះស្រង់ស្ថិតិនៃខ្ទម និងខ្ទង់ផ្ទះដែលបានសាងសង់រួច និងចេញបទបញ្ជាឱ្យរុះរើ ព្រមទាំងចុះហាមឃាត់មិនឱ្យមានការបន្តសាងសង់ខ្ទម ឬផ្ទះបន្ថែមទៀត។
- កំណត់អត្តសញ្ញាណ និងមុខសញ្ញាអ្នកពាក់ព័ន្ធទាំងអស់ដែលបានធ្វើសកម្មភាពកាប់រានទន្ធនានកាន់កាប់ដីនៃព្រៃសហគមន៍ភ្នំសេះ និងកសាងសំណុំរឿងទៅតុលាការ។
- ធ្វើការអនុវត្តច្បាប់ និងដកហូតដីដែលត្រូវបានកាប់រានទន្ធនានកាន់កាប់ខុសច្បាប់មកវិញ ដើម្បីធ្វើការស្តារគម្របព្រៃឈើឡើងវិញ។
- ស្នើឱ្យមន្ត្រីជំនាញរដ្ឋបាលព្រៃឈើ បង្កើនការចុះល្បាតជាមួយគណៈកម្មការសហគមន៍ព្រៃភ្នំសេះជាប្រចាំ ដើម្បីបង្ការកុំឱ្យមានការលួចកាប់រានទន្ធនានកាន់កាប់ដីព្រៃបន្តទៅទៀត។

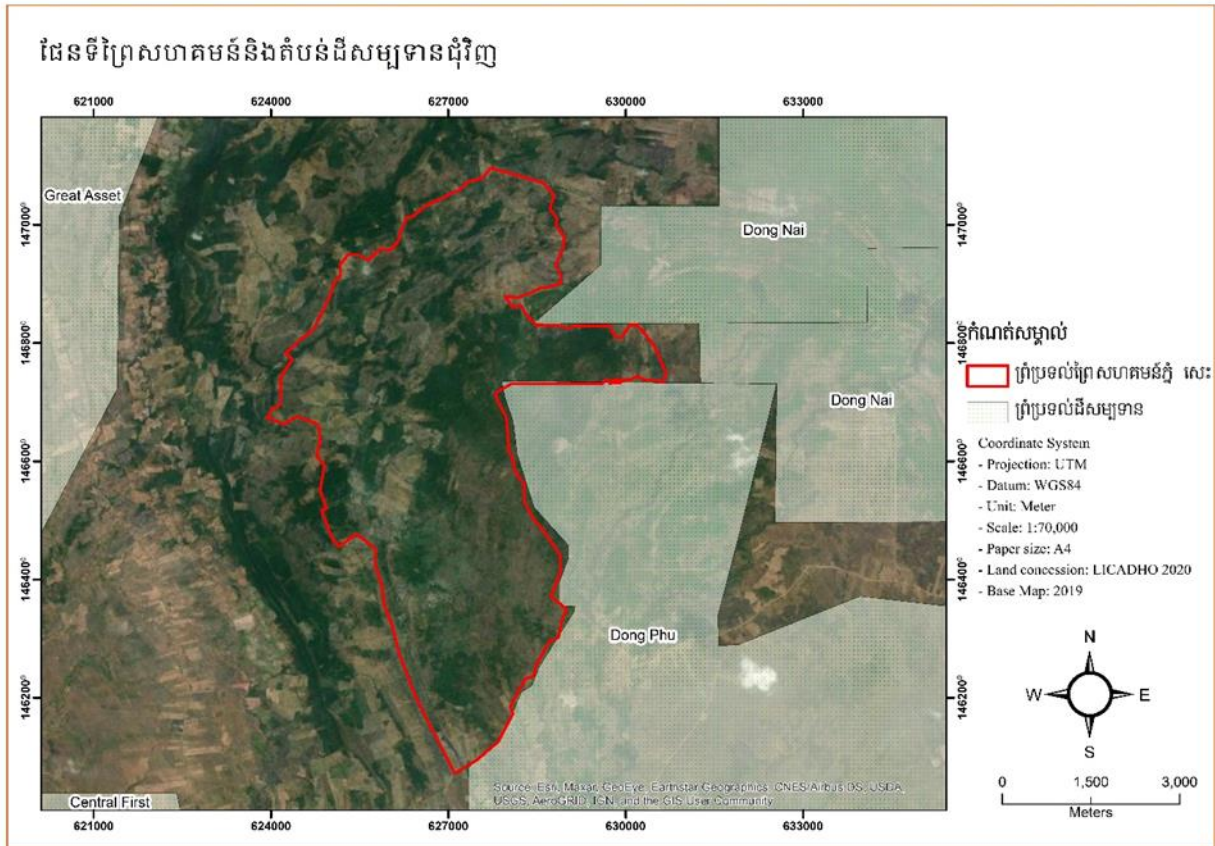
បញ្ជីឯកសារយោង

- ច្បាប់ស្តីពី ភូមិបាល ឆ្នាំ២០០១។
- ច្បាប់ស្តីពី ព្រៃឈើ ឆ្នាំ២០០២។
- អនុក្រឹត្យលេខ០៧ អនក្រ.បក របស់រាជរដ្ឋាភិបាលស្តីពី ការបង្កើតរបៀងអភិរក្សជីវៈចម្រុះប្រព័ន្ធតំបន់ ការពារធម្មជាតិ ចុះថ្ងៃទី២៦ ខែមករា ឆ្នាំ២០១៧។
- សេចក្តីជូនដំណឹងរបស់រដ្ឋបាលខេត្តក្រចេះ លេខ ០១៦/១៩ ស.ជ.ណ ចុះថ្ងៃទី២៨ ខែមីនា ឆ្នាំ២០១៩ និង លេខ០៤៥/១៩ ស.ជ.ណ ចុះថ្ងៃទី២០ ខែសីហា ឆ្នាំ២០១៩ ស្តីពី ការបញ្ឈប់ការចូលទន្រ្ទាន កាន់កាប់ដីព្រៃ សហគមន៍ព្រៃសហគមន៍ភ្នំសេះ ស្ថិតនៅភូមិអូរព្រះ ឃុំអូរគ្រៀង ស្រុកសំបូរ ខេត្តក្រចេះ។
- សេចក្តីជូនដំណឹងរបស់រដ្ឋបាលស្រុកសំបូរ ខេត្តក្រចេះ លេខ០០៦/២០ ស.ជ.ណ. សប ចុះថ្ងៃទី០៧ ខែមេសា ឆ្នាំ២០២០

ឧបសម្ព័ន្ធទី១៖ រូបភាពបង្ហាញពីការប្រែប្រួលគម្របព្រៃឈើសហគមន៍ព្រៃឈើភ្នំសេះនៅចន្លោះឆ្នាំ២០១៥ និង២០១៩

ទីតាំងរងការទន្ទ្រាន មើលពី Google Earth ឆ្នាំ ២០១៥	ការវិវត្តនៃតំបន់សហគមន៍ភ្នំសេះក្នុងឆ្នាំ ២០១៩
	

ឧបសម្ព័ន្ធទី២៖ រូបភាពបង្ហាញពីតំបន់ដីសម្បទានជុំវិញព្រៃសហគមន៍ភ្នំសេ:



ឧបសម្ព័ន្ធទី៣៖ រូបភាពបង្ហាញពីការកាប់រាន់ និងទន្រ្ទានដីព្រៃសហគមន៍ព្រៃឈើភ្នំសេះ



ចំណុចនិយាមការ៖ X=0626131 Y=1462936



គ្មានចំណុចនិយាមការ៖



គ្មានចំណុចនិយាមការ៖



គ្មានចំណុចនិយាមការ៖



គ្មានចំណុចនិយាមការ៖



ចំណុចនិយាមការ៖ X=0624505 Y=1468129



ចំណុចនិយាមការ៖ X=0625873 Y=1463843



ចំណុចនិយាមការ៖ X=0625873 Y=1463843



ចំណុចនិយាមការ៖ X=0624778 Y=1466679



ចំណុចនិយាមការ៖ X=0624802 Y=1466640



ចំណុចនិយាមការ៖ X=0624824 Y=1465530



គ្មានចំណុចនិយាមការ

ឧបសម្ព័ន្ធទី៤៖ សេចក្តីជូនដំណឹងស្តីពី ការបញ្ឈប់ការចូលទន្ទ្រានកាន់កាប់ដីព្រៃសហគមន៍ភ្នំសេះ ស្ថិតនៅក្នុង ភូមិព្រះ ឃុំអូរត្រៀង ស្រុកសំបូរ ខេត្តក្រចេះ



អង្គការខេត្តក្រចេះ

លេខ...០៧៧២/២៧៧

ព្រះរាជាណាចក្រកម្ពុជា
ជាតិ សាសនា ព្រះមហាក្សត្រ

ថ្ងៃសៅរ៍ ១២ ខែ មេសា ឆ្នាំ ២០១៩ សិរីទិស្ស ព.ស ២៥៦២
ក្រចេះ ថ្ងៃទី ២៧ ខែ មីនា ឆ្នាំ ២០១៩

សេចក្តីជូនដំណឹងស្តីពី

ការបញ្ឈប់ការចូលទន្ទ្រានកាន់កាប់ដីព្រៃសហគមន៍ភ្នំសេះ

ស្ថិតភូមិព្រះ ឃុំអូរត្រៀង ស្រុកសំបូរ ខេត្តក្រចេះ

យោង៖ -អនុក្រឹត្យលេខ ០៧ អនក្រ.បក ចុះថ្ងៃទី ២៦ ខែ មករា ឆ្នាំ ២០១៧ ស្តីពីការបង្កើតច្រករបៀងជីវចម្រុះ របស់រាជរដ្ឋាភិបាល កម្ពុជា ។

-ប្រកាសលេខ ៣២៥ ប្រក.កសក ចុះថ្ងៃទី ៣១ ខែ កក្កដា ឆ្នាំ ២០១៨ របស់ក្រសួងកសិកម្ម រុក្ខាប្រមាញ់ និងនេសាទ ។

អង្គការខេត្ត និង**ជាម្ចាស់ដី** ក្នុង**ភូមិព្រះ ឃុំអូរត្រៀង ស្រុកសំបូរ ខេត្តក្រចេះ** សូមជម្រាបជូនដល់សាធារណៈជនបង្កើន អង្គការពាក់ព័ន្ធ អាជ្ញាធរប្រទេស ជាពិសេសបងប្អូនប្រជាពលរដ្ឋដែលបាននិងកំពុងចូលទន្ទ្រាន និងកាន់កាប់ដីរដ្ឋខុស ច្បាប់លើដីព្រៃសហគមន៍ភ្នំសេះ ស្ថិតនៅភូមិព្រះ ឃុំអូរត្រៀង ស្រុកសំបូរ ខេត្តក្រចេះ ទាំងអស់ជ្រាបថា ព្រៃសហ គមន៍ភ្នំសេះ ត្រូវបានបង្កើតឡើង និងទទួលស្គាល់ដោយអាជ្ញាធរមានសមត្ថកិច្ចជំនាញ នៃក្រសួងកសិកម្ម រុក្ខាប្រមាញ់ និង នេសាទ តាមរយៈប្រកាសលេខ៣២៥ ប្រក.កសក ចុះថ្ងៃទី ៣១ ខែ កក្កដា ឆ្នាំ ២០១៨ លើផ្ទៃដីទំហំ ៣.០៨១ ហិកតា ព្រៃសហ គមន៍នេះក៏ស្ថិតក្នុង ច្រករបៀងជីវចម្រុះនៃស្ថាប័នអនុក្រឹត្យលេខ ០៧ អនក្រ.បក ចុះថ្ងៃទី ២៦ ខែ មករា ឆ្នាំ ២០១៧ របស់រាជ រដ្ឋាភិបាលផងដែរ ។ ដូចនេះ រដ្ឋបាលខេត្តក្រចេះ សូមធ្វើការណែនាំដូចខាងក្រោម៖

១. ត្រូវបញ្ឈប់នូវការចូលទន្ទ្រាន និងទន្ទ្រានយកដីព្រៃសហគមន៍ភ្នំសេះត្រប់រូបភាពដោយខុសច្បាប់ ។
 ២. ត្រូវរុះរើដីព្រៃដំណាំ សម្ភារៈ រោង ខ្នង ដែលបានសង់រួច ចេញពីបរិវេណដីព្រៃសហគមន៍ភ្នំសេះ ចាប់ពីថ្ងៃដំណឹង នេះ រហូតដល់ថ្ងៃទី ៣០ ខែ មេសា ឆ្នាំ ២០១៩ ជាក់លាក់ ។ ផុតកាលបរិច្ឆេទនេះក្រុមការងារចម្រុះនឹងចាត់វិធានការអនុវត្ត ផ្លូវច្បាប់ជាធរមាន ។
 ៣. ករណីមិនសហការ និងមិនអនុវត្តតាមសេចក្តីជូនដំណឹងនេះ គឺជាបញ្ហាដែលត្រូវត្រង់ដីរដ្ឋថ្នាក់ខេត្ត អង្គការ ពាក់ព័ន្ធ អាជ្ញាធរមានសមត្ថកិច្ច មានភារកិច្ចអនុវត្តតាមនីតិវិធីច្បាប់ ដោយគ្មានលក្ខខណ្ឌ ។
- អាស្រ័យដូចបានជម្រាបជូនខាងលើ សូមសាធារណជន បង្កើន-អង្គការពាក់ព័ន្ធ អាជ្ញាធរមានសមត្ថកិច្ច ជាពិសេស បងប្អូន ប្រជាពលរដ្ឋ ដែលបាននិងកំពុងចូលទន្ទ្រាន និងកាន់កាប់ដីព្រៃសហគមន៍ភ្នំសេះដោយខុសច្បាប់ ត្រូវចូលរួម អនុវត្តសេចក្តីជូន ដំណឹងនេះឱ្យមានប្រសិទ្ធភាព ។

អង្គការខេត្ត និងជា



ភ្នំ ថន

- បន្ថែម៖**
- ក្រសួងបរិស្ថាន
 - ក្រសួងរៀបចំដែនដី នគរូបនីយកម្ម និងសំណង់
 - ក្រសួងហិរញ្ញវត្ថុ
 - ក្រសួងកសិកម្ម រុក្ខាប្រមាញ់ និងនេសាទ
 - ឯកឧត្តមប្រធានក្រុមប្រឹក្សាខេត្ត
 - "ដើម្បីគោរពជូនជ្រាប"
 - សាលាស្រុកសំបូរ - សាលារៀនសំបូរ
 - "ដើម្បីផ្សព្វផ្សាយ និងអនុវត្ត"
 - បិទផ្សាយជាសាធារណៈ
 - ឯកសារ កាលប្បវត្តិ

ឧបសម្ព័ន្ធទី៥៖ សេចក្តីជូនដំណឹងស្តីពី ការបញ្ឈប់ការចូលទម្រន្តានកាន់កាប់ដីព្រៃសហគមន៍ភ្នំសេះ ស្ថិតនៅក្នុង ភូមិព្រះ ឃុំអូរត្រៀង ស្រុកសំបូរ ខេត្តក្រចេះ (លើកទី២)

រដ្ឋបាលខេត្តក្រចេះ
 លេខ ០១៤ ល.ជ.ណ
 ១៧

ព្រះរាជាណាចក្រកម្ពុជា
ជាតិ សាសនា ព្រះមហាក្សត្រ

ថ្ងៃសុក្រ ១៧ ខែស្រាពណ៍ ឆ្នាំកុរ ឯកស័ក ព.ស២៥៦៣
 ក្រចេះ ថ្ងៃទី ២០ ខែសីហា ឆ្នាំ២០១៩

សេចក្តីជូនដំណឹង
ស្តីពីការបញ្ឈប់ការចូលទម្រន្តាន កាន់កាប់ដីព្រៃសហគមន៍ភ្នំសេះ
ស្ថិតនៅភូមិព្រះ ឃុំអូរត្រៀង ស្រុកសំបូរ ខេត្តក្រចេះ

យោង៖ - អនុក្រឹត្យលេខ ០៧ អនក្រ.បក ចុះថ្ងៃទី២៦ ខែមករា ឆ្នាំ២០១៧ ស្តីពីការបង្កើតប្រកាសប្រែប្រួលដីវាលស្រែ ។
 - ប្រកាសលេខ ៣២៥ ប្រក.កសក ចុះថ្ងៃទី៣១ ខែកក្កដា ឆ្នាំ២០១៤ របស់ក្រសួងកសិកម្ម រុក្ខាប្រមាញ់ និងនេសាទ ។
 - លិខិតលេខ៧២៨៥ កសក ចុះថ្ងៃទី២២ ខែកក្កដា ឆ្នាំ២០១៤ របស់ក្រសួងកសិកម្ម រុក្ខាប្រមាញ់ និងនេសាទ ។
 - លិខិតលេខ០១៦១៩ ល.ជ.ណ ចុះថ្ងៃទី២៤ ខែមីនា ឆ្នាំ២០១៩ របស់រដ្ឋបាលខេត្តក្រចេះ ។
 អភិបាលខេត្ត និងជាប្រធានគណៈកម្មាធិការគ្រប់គ្រងដីរដ្ឋខេត្តក្រចេះ សូមជម្រាបជូនដល់សាធារណជន មន្ទីរ-អង្គភាព ពាក់ព័ន្ធ អាជ្ញាធរមូលដ្ឋាន ពិសេសបឋមប្រជាពលរដ្ឋដែលបាននិងកំពុងចូលទម្រន្តាន និងកាន់កាប់ដី រដ្ឋខុសច្បាប់លើទីតាំងដីព្រៃសហគមន៍ភ្នំសេះ ស្ថិតនៅភូមិព្រះ ឃុំអូរត្រៀង ស្រុកសំបូរ ខេត្តក្រចេះ ទាំងអស់ ជ្រាបថា ៖ ព្រៃសហគមន៍ភ្នំសេះ ត្រូវបានបង្កើតឡើង និងទទួលស្គាល់ដោយអាជ្ញាធរមានសមត្ថកិច្ចជាតិ នៃក្រសួង កសិកម្ម រុក្ខាប្រមាញ់ និងនេសាទ តាមរយៈប្រកាសលេខ ៣២៥ ប្រក.កសក ចុះថ្ងៃទី៣១ ខែកក្កដា ឆ្នាំ២០១៤ លើដីសរុប១៧៣.០៨១ហិកតា ។ ព្រៃសហគមន៍នេះក៏ស្ថិតក្នុងប្រកាសប្រែប្រួលដីវាលស្រែនៃស្ថាប័នអនុក្រឹត្យលេខ០៧អនក្រ.បក ចុះថ្ងៃទី២៦ ខែមករា ឆ្នាំ២០១៧ ផងដែរ ។ កន្លងមករដ្ឋបាលខេត្តក្រចេះបានចេញសេចក្តីជូនដំណឹងលេខ ០១៦១៩ ល.ជ.ណ ចុះថ្ងៃទី២៤ ខែមីនា ឆ្នាំ២០១៩ បំផ្លែរហូតមកដល់ពេលនេះ អ្នកទម្រន្តានកាន់កាប់ដីព្រៃដោយ ខុសច្បាប់ពុំទាន់អនុវត្ត ដូចនេះ រដ្ឋបាលខេត្តក្រចេះ សូមធ្វើការណែនាំដូចខាងក្រោម ៖
 ១. គ្រប់រូបបញ្ឈប់រាល់សកម្មភាពការចូលទម្រន្តាន និងទម្រន្តានយកដីព្រៃសហគមន៍ភ្នំសេះគ្រប់រូបភាពដោយខុសច្បាប់ ។
 ២. ត្រូវរឹតត្បិតដីណា សម្រាប់ រោង ខ្ទម ដែលបានសង់រួច ចេញពីបរិវេណដីព្រៃសហគមន៍ភ្នំសេះ ចាប់ពីថ្ងៃ ជូនដំណឹងនេះ រហូតដល់ថ្ងៃទី៣០ ខែកញ្ញា ឆ្នាំ២០១៩ ជាក់ហិត ។ ជុំនាពេលបរិច្ឆេទនេះ ក្រុមការងារចម្រុះនឹង ចាត់វិធានតាមច្បាប់ជាធរមាន ។
 ៣. ករណីមិនសហការ និងមិនអនុវត្តតាមសេចក្តីជូនដំណឹងនេះ គណៈកម្មាធិការគ្រប់គ្រងដីរដ្ឋឆ្នាំ២០១៧ ខេត្ត អង្គភាពពាក់ព័ន្ធ អាជ្ញាធរមានសមត្ថកិច្ច មានភារកិច្ចអនុវត្តតាមនីតិវិធីច្បាប់ ដោយកាន់លក្ខខណ្ឌ ។
 អាស្រ័យដ្ឋានជម្រាបជូនខាងលើ សូមសាធារណជន មន្ទីរ-អង្គភាពពាក់ព័ន្ធ អាជ្ញាធរមានសមត្ថកិច្ច ជាពិសេសបឋមប្រជាពលរដ្ឋ ដែលបាននិងកំពុងចូលទម្រន្តាន និងកាន់កាប់ដីព្រៃសហគមន៍ភ្នំសេះដោយខុស ច្បាប់ ត្រូវចូលរួមអនុវត្តសេចក្តីជូនដំណឹងនេះឱ្យមានប្រសិទ្ធភាព ។ អ

- បញ្ជីឈ្មោះ:**
- ក្រសួងអប់រំ
 - ក្រសួងរៀបចំដែនដី នគរូបនីយកម្ម និងសំណង់
 - ក្រសួងបរិស្ថាន
 - ក្រសួងកសិកម្ម រុក្ខាប្រមាញ់ និងនេសាទ
 - ឯកភ្នាក់ងារប្រចាំខេត្តក្រចេះ
 - ដើម្បីជោគជ័យ
 - អង្គការស៊ីហ្គេម ខេត្ត - ដើម្បីឱ្យធូលី
 - សាលាស្រុកសំបូរ - សាលាឃុំអូរត្រៀង
 - ដើម្បីឱ្យធូលី និងអនុវត្ត
 - វិទ្យាស្ថានសាធារណៈ
 - ឯកសារ កាលប្បវត្តិ

អភិបាលខេត្ត និងជា
ប្រធានគណៈកម្មាធិការគ្រប់គ្រងដីរដ្ឋខេត្ត



ថា ថន

ឧបសម្ព័ន្ធទី៦៖ សេចក្តីជូនដំណឹងរបស់សាលាស្រុកសំបូរ ខេត្តក្រចេះ បានចេញសេចក្តីជូនដំណឹងលេខ ០០៦/ ២០ ស.ជ.ណ.សម

**ប្រារព្ធបរិវារចក្រកម្ពុជា
ជាតិ សាសនា ព្រះមហាក្សត្រ**

ខេត្តក្រចេះ
សាលាស្រុកសំបូរ
លេខ: ០០៦/ ស.ជ.ណ.សម

២០១៧

ថ្ងៃព្រហស្បតិ៍ ១៥ ខែ ចេត្រ ឆ្នាំ កុរុ ឯកស័ក ព.ស២៥៦៣
ថ្ងៃទី០៧ ខែ មេសា ឆ្នាំ២០១៦

សេចក្តីជូនដំណឹង

-យោងតាមការចង្អុលបង្ហាញរបស់ឯកឧត្តមអភិបាលនៃគណៈអភិបាលខេត្តក្រចេះ

អភិបាលស្រុក និងជាប្រធានគណៈបញ្ជាការឯកភាពរដ្ឋបាលស្រុកសំបូរ សូមជម្រាបជូនបងប្អូនប្រជាពលរដ្ឋទាំងអស់ដែលបាន និងកំពុងទន្ទ្រានកាន់កាប់ដីរដ្ឋដោយខុសច្បាប់ឲ្យបានជ្រាបថា ៖
ការចូលទន្ទ្រាន កាន់កាប់ដីព្រៃនៅតាមជើងភ្នំ និងចង្កេះភ្នំអូរកណ្តៀរស្ថិតនៅភូមិអូរព្រះ ឃុំអូរគ្រៀង ស្រុកសំបូរ ខេត្តក្រចេះ ក្រោយថ្ងៃទី០៧ ខែឧសភា ឆ្នាំ២០១២ ជាកំរិតលើសច្បាប់របស់រដ្ឋ។
ការកាប់ព័រនដីព្រៃនៅចំណុចតាមបណ្តោយជើងភ្នំអូរកណ្តៀរនេះ ក្រុមការងារចម្រុះរបស់ខេត្ត ស្រុក បានពិនិត្យឃើញថា ភាគច្រើនជាប្រជាពលរដ្ឋដែលរស់នៅចំណុចអូរកណ្តៀរ ភូមិអូរព្រះ ឃុំអូរគ្រៀង និងមកពីបណ្តាខេត្ត ស្រុកផ្សេងៗ ហើយក្រុមការងារបានធ្វើការណែនាំដល់បងប្អូនឲ្យបញ្ឈប់សកម្មភាពការកាប់ព័រនដីព្រៃនេះ។

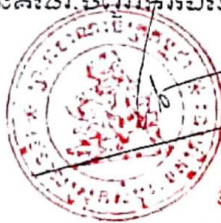
ដើម្បីជៀសឲ្យផុតពីការប្រឈមចំពោះមុខច្បាប់ អភិបាលស្រុក និងជាប្រធានគណៈបញ្ជាការឯកភាពរដ្ឋបាលស្រុក សូមស្នើឲ្យបងប្អូនដែលបាន និងកំពុងធ្វើសកម្មភាពកាប់ព័រនដីព្រៃក្នុងតំបន់កម្មសិទ្ធិនៅចំណុចខាងលើ ត្រូវបញ្ឈប់សកម្មភាពជាបន្ទាន់ ចាប់ពីពេលនេះតទៅ។

ក្នុងករណីដែលបងប្អូន មិនព្រមអនុវត្តតាមការជូនដំណឹងនេះ ក្រុមការងារចម្រុះស្រុក ខេត្ត និងពាក់ព័ន្ធការតាមដានច្បាប់ និងកសាងសំណុំរឿងបញ្ជូនទៅតុលាការ និងមិនទទួលខុសត្រូវចំពោះការបាត់បង់ផលប្រយោជន៍របស់អស់លោកឡើយ។

ទទួលបានសេចក្តីណែនាំនេះ អាជ្ញាធរស្រុក សង្ឃឹម និងជឿជាក់ថា អស់លោកពិតជាចូលរួមអនុវត្តតាមខ្លឹមសារនៃសេចក្តីជូនដំណឹងនេះឲ្យមានប្រសិទ្ធភាព និងដោយស្មារតីភ្ញាក់លើកខ្ពស់។

អគ្គនាយកស្រុក និងជា

ប្រធានគណៈបញ្ជាការឯកភាពរដ្ឋបាលស្រុក



សុំ ម. សុំ វិកិត

- ឧបសម្ព័ន្ធ៖**
- សាលាខេត្តក្រចេះ
 - សាលាដំបូងខេត្ត
 - ក្រុមប្រឹក្សាស្រុក
 - ដើម្បីជូនជ្រាប
 - អធិការនគរបាលស្រុក
 - មេបញ្ជាការមូលដ្ឋានកងកម្លាំងអាវុធហត្ថស្រុក
 - ស្នាក់ការសន្តិសុខ៧១០
 - សាលាឃុំអូរគ្រៀង
 - ដើម្បីសហការ
 - ឯកសារកាលប្បវត្តិ

**ឧបសម្ព័ន្ធទី៨៖ ចំណុចនិយាមការទីតាំងដែលទទួលបានពីឧបករណ៍កំណត់ទីតាំងភូមិសាស្ត្រ (GPS) កំឡុង
ពេលសិក្សានៅទីវាល (Ground Truth) នាថ្ងៃទី០៣ ខែតុលា ឆ្នាំ២០២០**

ID	Latitude	Longitude	ID	Latitude	Longitude	ID	Latitude	Longitude
1	627099	1460740	38	624816	1467740	75	626795	1468030
2	626722	1461470	39	625017	1468130	76	626423	1467430
3	626464	1461980	40	624527	1468080	77	626413	1466390
4	626455	1462010	41	624536	1468090	78	626164	1466120
5	626422	1462070	42	624718	1468230	79	625979	1465890
6	626160	1462770	43	624996	1468790	80	625929	1465620
7	626051	1463220	44	625065	1469020	81	625896	1465180
8	625922	1463540	45	625168	1469120	82	625976	1464790
9	625866	1463940	46	625171	1469330	83	625996	1464390
10	625757	1464250	47	625304	1469500	84	626164	1463660
11	625763	1464520	48	625482	1469490	85	626403	1462910
12	625728	1464550	49	625651	1469400	86	626861	1462020
13	625711	1464650	50	625820	1469580	87	627163	1461770
14	625599	1464740	51	626018	1469580	88	627314	1461490
15	625503	1464720	52	626134	1469690	89	627496	1460980
16	625446	1464770	53	626220	1469960	90	627099	1460740
17	625429	1464760	54	626281	1470090			
18	625396	1464800	55	626317	1470130			
19	625332	1464910	56	626408	1470150			
20	625233	1464860	57	626626	1470330			
21	624972	1464860	58	626921	1470460			
22	624928	1464980	59	627063	1470540			
23	624863	1465170	60	627189	1470590			
24	624940	1465200	61	627316	1470720			
25	624831	1465510	62	627590	1470800			
26	624903	1465930	63	627712	1470960			
27	624869	1465970	64	628156	1470840			
28	624864	1466000	65	628425	1470760			
29	624816	1466040	66	628513	1470650			
30	624771	1466090	67	628857	1469010			
31	624834	1466390	68	628644	1468940			
32	624791	1466630	69	628551	1468930			
33	624769	1466640	70	628434	1468870			
34	624763	1466680	71	628130	1468770			
35	624967	1467090	72	627960	1468790			
36	624993	1467260	73	627999	1468730			
37	624897	1467520	74	627198	1468470			